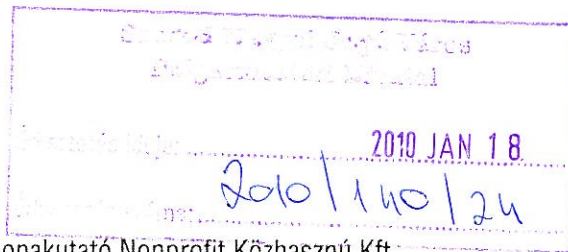


E 217  
Eloz. 12.



Gabonakutató Nonprofit Közhasznú Kft.  
/ Cereal Research Non-Profit Ltd.Co. /



H-6726 Szeged, Alsó Kikötő sor 9. H-6701 Szeged Pf.: 391 www.gabonakutato.hu  
Tel.: (+36) 62 435-235 Fax: (+36) 62 434-163 E-mai: info@gabonakutato.hu



## Szeged Megyei Jogú Város

### Jegyzője

Szeged, Széchenyi tér 11.  
6720

2010 JAN. 20

7945-2/2010

Szojka

Tárgy: Észrevételek 18  
a Dél-Újszeged településszerkezeti  
terv .... módosítására  
Üi.: Dr. Lele István  
e-mail: lelei@gabonakutato.hu

Lírium: betűl

## Tisztelt Jegyző Úr!

Dr. Matuz János a Gabonakutató Nonprofit Kft törvényes képviselője a **Dél-Újszeged Tiszafolyó partvonal – Odessza lakótelep D-i határa – Szőregi út D-i határa – Aranyosi u. saroktól a vasút D-i oldaláig - a vasút déli határa – Kendergyári út – Kertész utca – 2136/3 helyrajzi számú terület Ény-i határa – 2135 helyrajzi számú út – Fűvészkert Ény-i határ – Lövölde utca által bezárt terület** településszerkezeti terv és építési szabályzat módosítása kapcsán lakossági közszemlére tett anyaggal kapcsolatban az alábbi

### é s z r e v é t e l e k e t

terjesztem elő:

Véleményem szerint a tervezet több ponton ésszerűtlen, és jogszabályba ütköző. Érthetetlen számunkra, hogy a módosítás miért nem terjed ki a hivatkozott 32/2007. (IX.19) évi Kgy. rendelet szerinti szabályozási tervmódosítás által érintett területek egészére. A tervben szereplő módosítások kihatnak az érintett területtel szomszédos területrészekre is, ezért célszerű lenne ezeket is bevonni a szabályozási körbe.

**Számunkra nem fogadható el, hogy ezen területrész szabályozása hátrányosan megváltoztassa a tervben nem szereplő területeink helyzetét.**

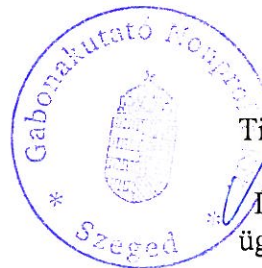
1.) A tervmódosítás részét nem képező, a településrendezési tervben jelenleg „Ee” jelzéssel szereplő területrészen egészségügyi, szociális, turisztikai erdő kialakítása véleményünk szerint jogilag nem lehetséges. Az erdő kialakítására kijelölt terület egyrészt társasági tulajdonban, másrészt magántulajdonban van. Tudomásunk szerint erdőt csak a tulajdonosok hozzájárulásával lehet telepíteni. Mivel a kisajátításról szóló jogszabályok a lehetséges kisajátítási célok között az egészségügyi, szociális, turisztikai erdő kialakítását nem tüntetik fel, ezen a területen erdő csak akkor lehetséges, ha a tulajdonosok ahhoz hozzájárulnak, de ehhez a hozzájárulásunkat nem kérték. További problémát vet fel, hogy elvileg az egészségügyi, szociális, turisztikai erdőnek a lakosság számára elérhetőnek kell lenni, – de ez esetben a tulajdonosok bejegyzése nélkül birtokháborítás tényállása valósulhat meg.

2010. 01.18.  
#127

2.) Környezetvédelmi szempontból is aggályosnak tarjuk a tervet, mivel a 314/2005.(XII.25.) Korm. rendelet 3. számú melléklete szabályozza azon tevékenységeket, amelyek a felügyelőség döntésétől függően környezeti hatásvizsgálat-kötelesek. A rendelet 1. § (3) bek. d) pontja szerint a 3. sz. mellékletben szereplő tevékenység – ha annak környezeti hatása jelentős – engedélyköteles. Azt, hogy egy tevékenység környezeti hatása jelentős –e vagy sem, a felügyelőség mint szakhatóság jogosult eldönteni. A Korm.rendelet 3. § (1) bekezdése szerint a környezethasználó köteles előzetes vizsgálatot kezdeményezni a felügyelőségnél ha a 3. sz. mellékletben megjelölt tevékenység megvalósítását tervezi. Ezen előzetes vizsgálati eljárásban hatásvizsgálati anyagot kell készíteni, amely alapján a felügyelőség eldönti, hogy a tevékenység környezeti hatása jelentős- e, mert ha igen akkor a tevékenység engedélyköteles. Ezzel szemben Szeged Megyei Jogú Város közgyűlése 77/2009.(II.27.) Kgy.sz. határozatával felülbírálta a Korm. rendelet előírásait és -a szakhatóság helyett- eldöntötte, hogy nem kell környezeti hatásvizsgálatot készíteni. Ez a terv vonatkozásában súlyos következményekkel járhat a későbbiekben.

A fenti észrevételeink alapján kérem a településszerkezeti terv újratervelését.

Szeged, 2010. január 15.



Tisztelettel:

*Dr. Matuz János*  
Dr. Matuz János  
ügyvezető igazgató



SZEGED MEGYEI JOGÚ VÁROS POLGÁRMESTERE  
6745 Szeged, Pf. 473.

Iktató szám: 7945-2/2010

**Tárgy:** Dél-Újszeged, Tisza-folyó partvonal – Odessza lakótelep D-i határa – Szőregi út D-i határa – Aranyosi u. saroktól a vasút D-i oldaláig – a vasút déli határa – Kendergyári út – Kertész utca – 2136/2 helyrajzi számú terület ÉNy-i határa – 2135 helyrajzi számú út – Fűvészkert ÉNy-i határa – Lövölde utca által bezárt terület településszerkezeti terv és építési szabályzat módosítása

**Melléklet:** szabályozási tervi kivonatok

**Üi. ott:** Dr. Lele István

**Gabonakutató Nonprofit Közhasznú Kft.**  
**Dr. Matuz János ügyvezető igazgató** részére  
6726 Szeged, Alsó Kikötő sor 9.

Tisztelt Ügyvezető Igazgató Úr!

A tárgyi településszerkezeti terv és építési szabályzat módosításához a 30 napos lakossági közszemle kapcsán a Címzetes Főjegyző Úrhoz beérkezett kifogásoló véleményét megkaptam.

Levelében szereplő észrevételeire – a felvetések sorrendjében – a következő válaszokat adom:

**Módosítás területe:** Az épített környezet alakításáról és védelméről szóló 1997. évi LXXVIII. törvény rögzíti a településrendezési tervek készítésének, véleményeztetésének és jóváhagyásának rendjét. A törvénynek megfelelően hirdettük meg a módosítást, s az előzetes véleményeztetési anyagban rögzítettük az érintett terület kiterjedését a Tisza folyó és a tervezett körút között.

**Módosítás kihatása a szomszédos területekre:** A hatályos és tervezett SZÉSZ tervlap mellékletben közölt részleteinek összehasonlítása is bizonyítja, hogy az „Ee” jelű erdőterületen és a vele határos tömbökben (Vk) sem változott meg a hatályos szabályozás. (Lásd. szabályozási tervlap kivágatokon)

Amennyiben a Kft. sérelmezi az erdőterületi besorolást, külön eljárásban kérelmezheti a városrendezési terv módosítását. Az „Ee” jelű terület túlnyomórészt jelenleg is erdővel borított, a rendeltetési besorolás alapját ez a körülmény indokolja.

**Környezetvédelem:** Szeged Megyei Jogú Város Közgyűlésének 77/2009. (II.27.) Kgy. sz. határozata nem bírálta felül a 314/2005.(XII.25.) Korm. rendelet által szabályozottakat, hanem az egyes tervek illetve programok környezeti vizsgálatáról szóló 2/2005. (I.11.) Korm. rendelet alapján hozott határozatot.

A tervezett létesítmények majdani engedélyezésekor az illetékes környezetvédelmi hatóság fogja eldönteni, hogy 314/2005.(XII.25.) Korm. rendelet alapján szükséges-e hatásvizsgálatot készíteni.

Fentiek alapján a tervanyag újratervelését nem tartom szükségesnek.

További tájékoztatásul közlöm, hogy Szeged város Építési Szabályzatának komplett felülvizsgálata folyamatban van. A tulajdonukban álló területek szabályozási előírásainak módosításával kapcsolatos kérelmét a Városi Főépítészhez nyújthatja be.

Kérem tájékoztatásom szíves tudomásul vételét.

Szeged, 2010. január 25.

Tisztelettel:

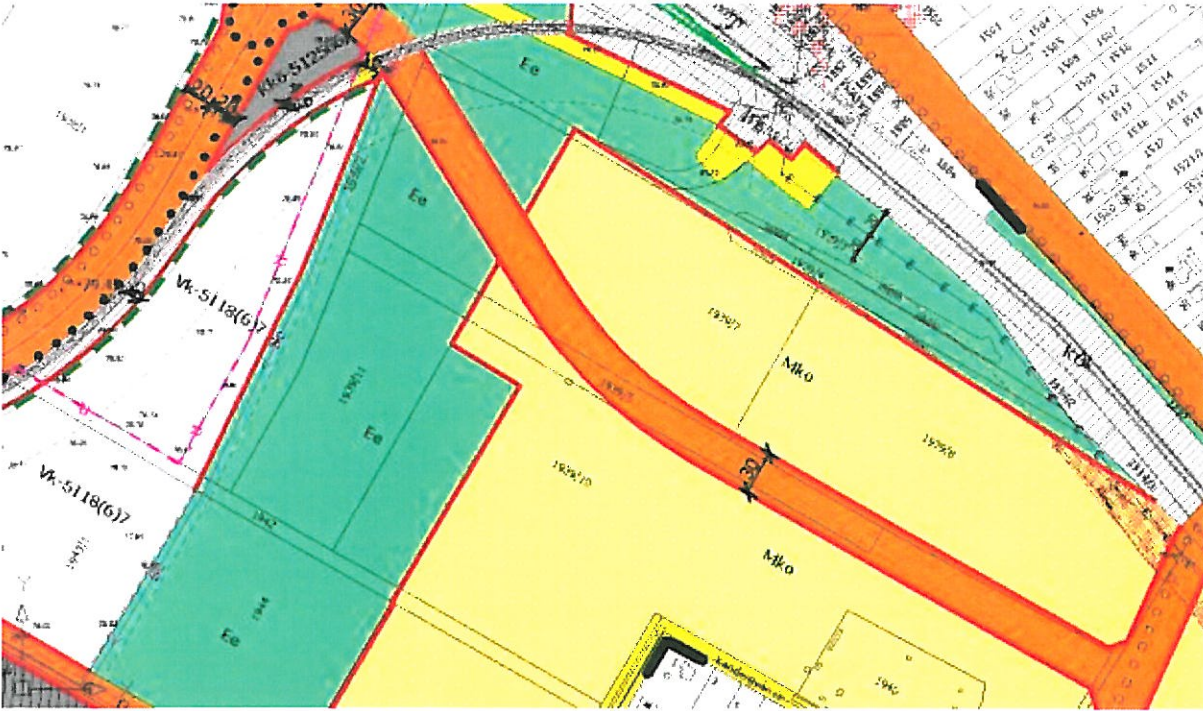
  
Dr. Bolyka László  
polgármester

K. Bolyka L. 01.26.

T. Bolyka L. 01.26.

Bolyka L. 01.26.

*Hatályos szabályozási terv*



*Tervezett szabályozási terv*

